



# ИНФОРМ

КАК ИНСТРУМЕНТ ОЦЕНКИ  
КРИЗИСОВ И РИСКОВ БЕДСТВИЙ В  
СТРАНЕ ИЛИ РЕГИОНЕ

Руководство

---

# ВВЕДЕНИЕ В МОДЕЛЬ ИНФОРМ СУБНАЦИОНАЛЬНОГО УРОВНЯ

ИНФОРМ — это открытая методология оценки риска, применимая при гуманитарных кризисах и стихийных бедствиях. Индекс рисков ИНФОРМ на субнациональном уровне дает детальное представление о рисках и его компонентах, сопоставимых в масштабах одного региона или страны. ИНФОРМ может использоваться директивными органами для анализа и визуализации рисков. Модель также может поддерживать процесс принятия решений по мерам реагирования, обеспечению готовности и устойчивости, а также устойчивому развитию.

ИНФОРМ уже публикует глобальный индекс риска, который состоит из оценки рисков на национальном уровне в 191 стране. В модели ИНФОРМ субнационального уровня применяются те же методология оценки риска и процесс разработки, но адаптированные к региональному или национальному уровню. В результате получается модель риска гуманитарных кризисов и бедствий, которая включает в себя преимущества глобальной модели, но предназначенная для субнационального уровня (провинция, муниципалитет, поселок).

Разработка модели ИНФОРМ субнационального уровня осуществляется на местном уровне при поддержке глобальной команды ИНФОРМ в сотрудничестве с организациями развития, гуманитарными, правительственными и техническими партнерами. Это гарантирует, что в каждой модели есть местная заинтересованность и вовлеченность, и все модели используются в местных процессах принятия решений и анализа, и адаптируются в соответствии с местными рисками. При этом, модели могут опираться на глобальные ресурсы и опыт, а также оцениваться в соответствии с глобальными стандартами и передовой практикой.

Главной особенностью ИНФОРМ является то, что эта методика разрабатывается сообща, что способствует общему открытому анализу рисков. Этим анализом могут пользоваться многие организации. Таким образом, коллективные действия и ресурсы, направленные на ликвидацию риска кризисов и бедствий, могут быть лучше адаптированы под контекст и характер самих рисков.

**Цель документа - кратко ознакомить директивные органы с процессом ИНФОРМ субнационального уровня.**

**Освещает темы:**

- Как работает модель ИНФОРМ субнационального уровня и как ею пользоваться
- Введение в процесс разработки, включая роли и обязанности
- Наличие поддержки и необходимых ресурсов.

Документ нужен для ознакомления с методикой и понимания полезности ИНФОРМ субнационального уровня при анализе и планировании.

Подробное техническое руководство также доступно на вебсайте ИНФОРМ.

[www.inform-index.org](http://www.inform-index.org)

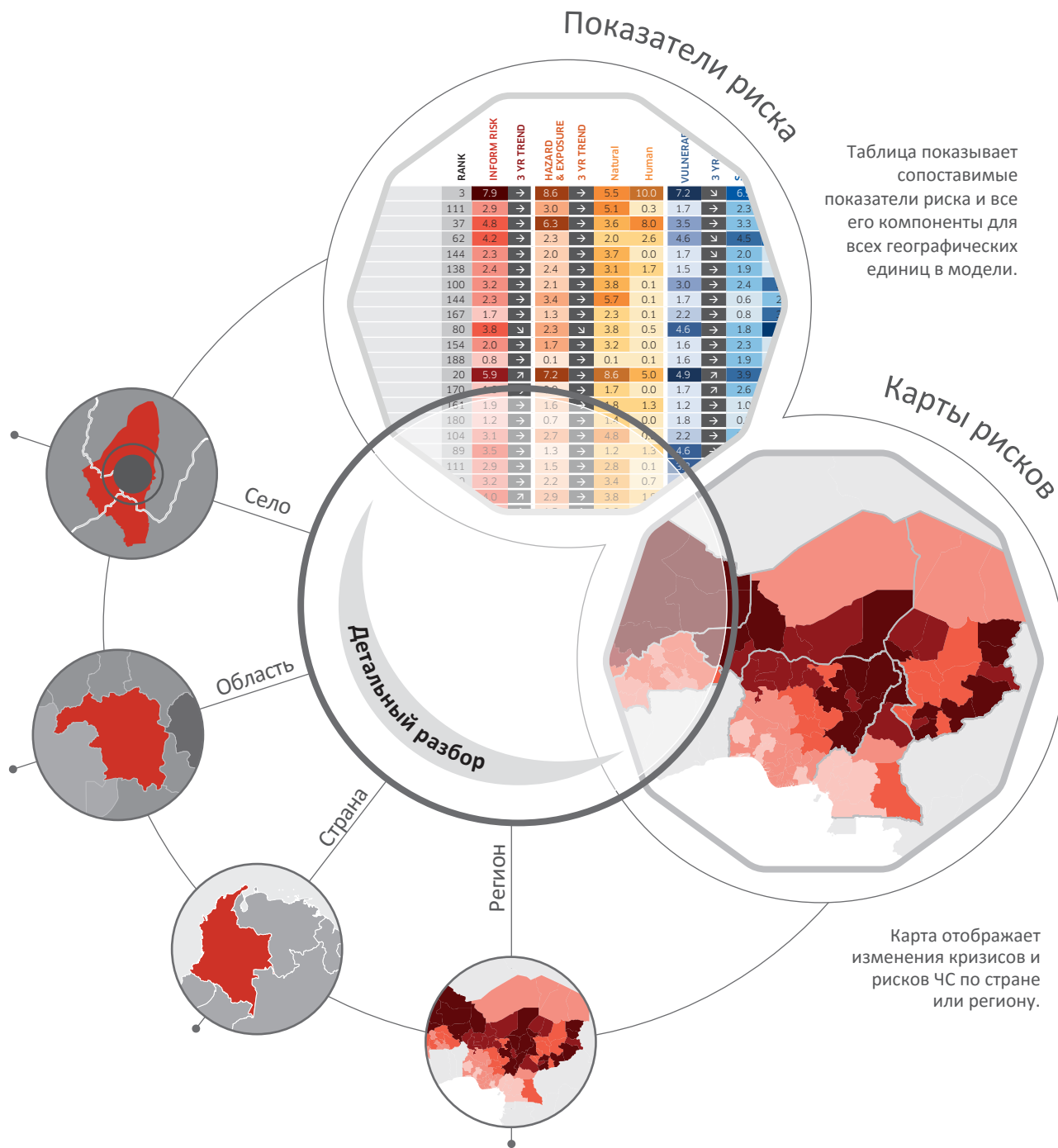


Таблица показывает сопоставимые показатели риска и все его компоненты для всех географических единиц в модели.

**РИСУНОК 1**  
Пример результатов модели ИНФОРМ на субнациональном уровне

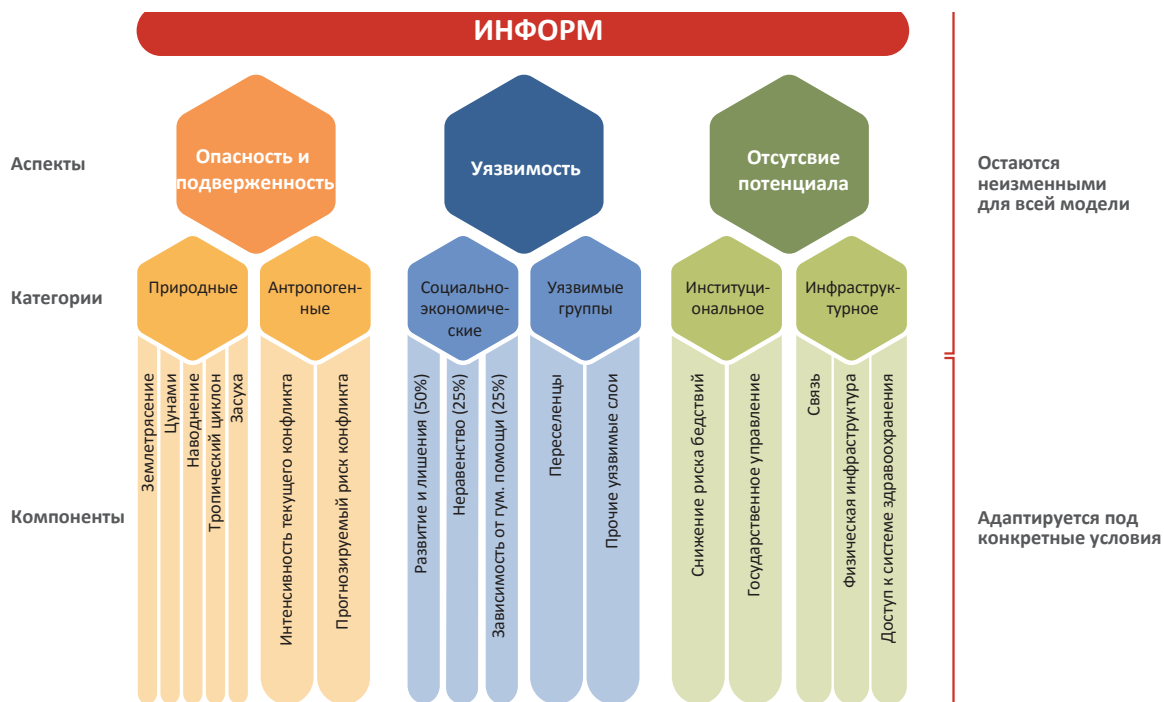
# КАК РАБОТАЕТ МОДЕЛЬ ИНФОРМ СУБНАЦИОНАЛЬНОГО УРОВНЯ

Подобно глобальной модели, ИНФОРМ субнационального уровня объединяет и упрощает большой объем информации о кризисе и риске бедствий, используя комплексный индекс риска. В нее входят данные об опасностях и их воздействии, уязвимости и отсутствии потенциала, а также позволяет пользователю сопоставить уровни риска и все компоненты внутри региона или страны. При наличии данных, собранных за несколько лет, можно отслеживать тенденции риска. Географический охват модели будет варьироваться в зависимости от доступности данных, но по меньшей мере это будет первый административный уровень (провинция)

и может быть выше (муниципалитет, поселок).

Процесс разработки ИНФОРМ субнационального уровня — это консультативный процесс. На этапе разработки сначала определяются отдельные компоненты риска, с учетом местных условий и практических потребностей, а затем доступные данные для измерения этих рисков.

**РИСУНОК 2**  
Концепция  
ИНФОРМ



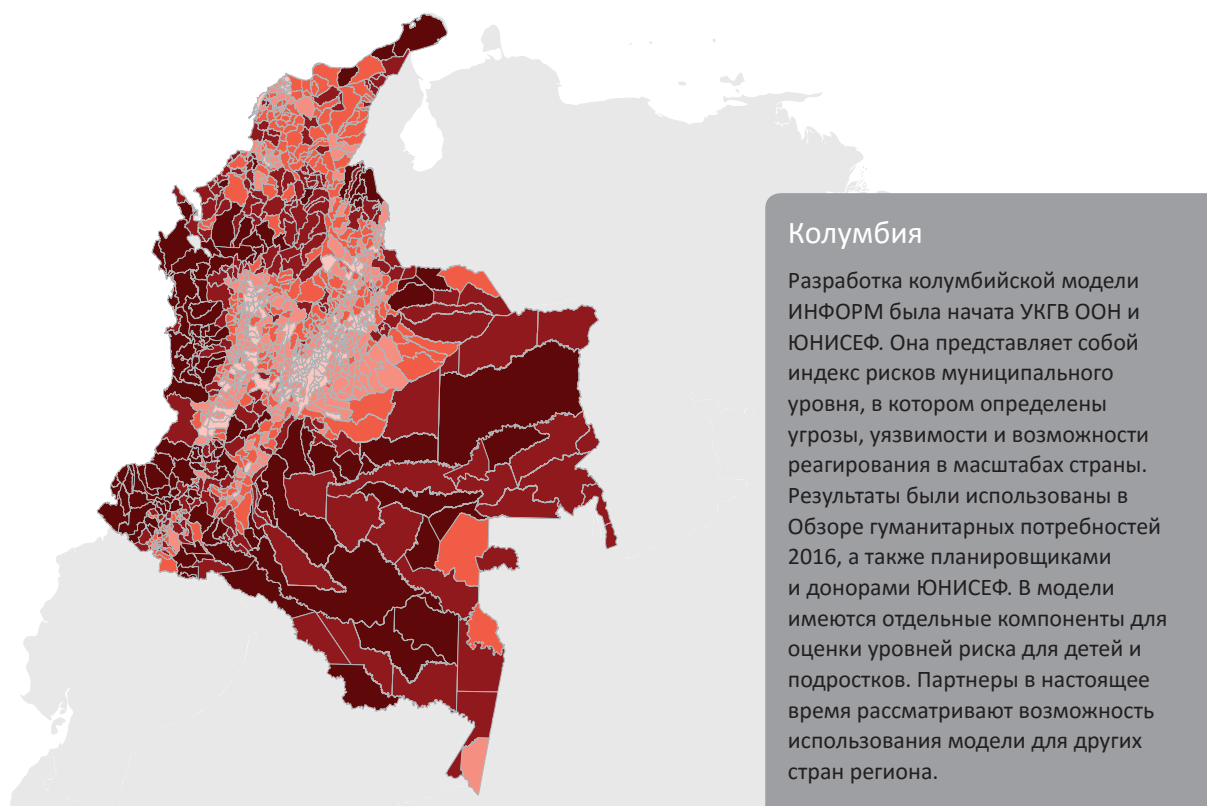
# ИСПОЛЬЗОВАНИЕ МОДЕЛИ ИНФОРМ СУБНАЦИОНАЛЬНОГО УРОВНЯ



**РИСУНОК 3**  
Использование субнациональной модели ИНФОРМ

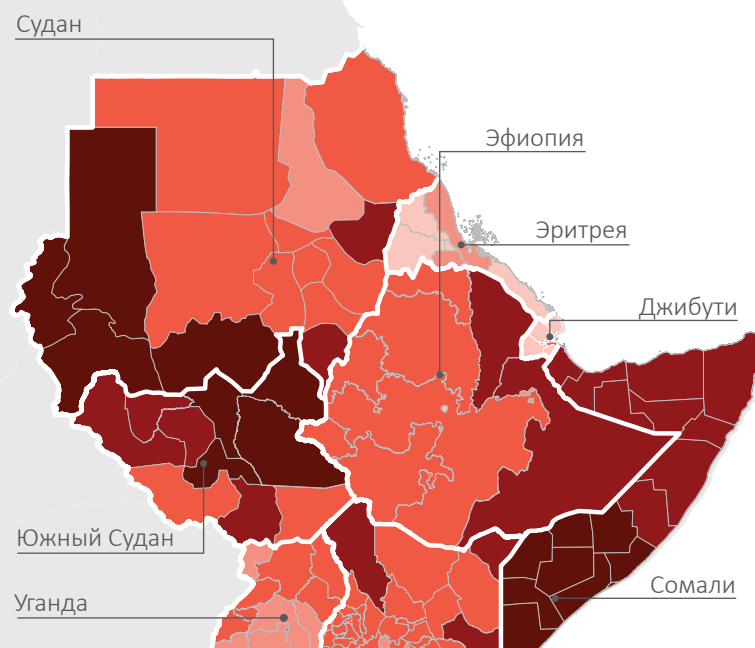
## Примеры использования субнациональной модели ИНФОРМ.

**РИСУНОК 4**  
Примеры субнациональной модели ИНФОРМ

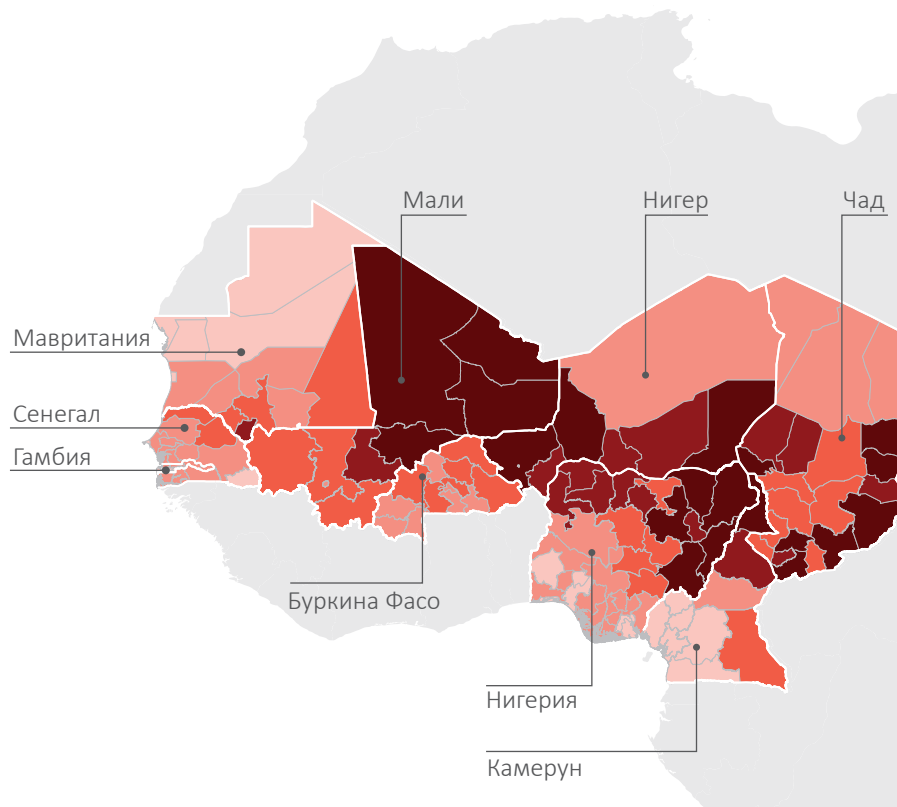


### Регион Большого африканского рога

Модель ИНФОРМ для региона Большого африканского рога входит в состав инициативы Межправительственного органа по вопросам развития (МОВР) и Управления ООН по координации гуманитарных вопросов с целью улучшения возможностей МОВР по анализу, визуализации и распространению информации, способствующей профилактике, обеспечению готовности и реагирования на гуманитарные кризисы в регионе. Модель будет регулярно обновляться для содействия региональному согласованию и приоритизации действий в поддержку обеспечения устойчивости, управления рисками, гуманитарной помощи и развития.

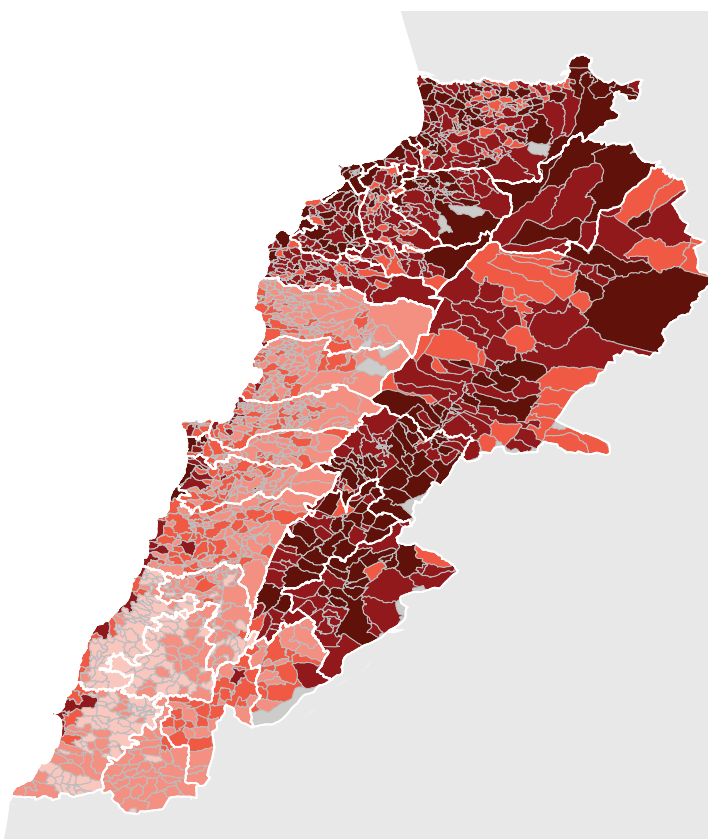






### Регион Сахель

Региональная модель ИНФОРМ по региону Сахель была создана по инициативе Группы по реагированию и обеспечению готовности к ЧС регионального Межведомственного постоянного комитета (МПК) при поддержке УКГВ ООН. Модель ИНФОРМ используется для поддержки Цикла гуманитарных программ и согласования мер обеспечения готовности. Партнеры намереваются воспользоваться этой моделью для улучшения взаимодействия организаций развития и гуманитарной помощи по управлению рисками и наращиванию устойчивости в регионе.



### Ливан

ИНФОРМ-Ливан был разработан Ливанским подразделением совместного анализа, при содействии Резидент/Гуманитарного Координатора ООН. Это совместный проект партнеров по развитию, гуманитарной помощи и государственных партнеров, в котором обеспечивается поддержка межсекторального планирования на национальном уровне. ИНФОРМ-Ливан встраивается в региональные процессы и координационные механизмы, что помогает всем партнерам проводить количественный анализ и определение приоритетности гуманитарных рисков и рисков бедствий в Ливане в контексте региональных мер реагирования на Сирийский кризис.

# КТО МОЖЕТ РАЗРАБАТЫВАТЬ И ПОЛЬЗОВАТЬСЯ МОДЕЛЬЮ ИНФОРМ СУБНАЦИОНАЛЬНОГО УРОВНЯ?



Разработка модели ИНФОРМ субнационального уровня инициируется и ведется местными или региональными партнерами. Иными словами, одним партнером или коалицией партнеров, работающих над управлением рисками гуманитарных кризисов и бедствий, или для планирования развития с учетом рисков. Эти партнеры могут быть из правительства, межправительственных организаций, неправительственных организаций или иной другой заинтересованной стороны. Например, на сегодня разработка моделей субнационального ИНФОРМ ведется региональными организациями, Резидент-координаторами ООН и партнерскими агентствами ООН. Ключевым звеном процесса разработки является согласование и сотрудничество различных сторон, с тем, чтобы эти

организации могли внести свой вклад в развитие процесса и извлечь выгоду из этой работы. Все результаты какой-либо модели ИНФОРМ находятся в свободном доступе. Поэтому любой может получить доступ и пользоваться субнациональной моделью ИНФОРМ: будь то правительство, группы гражданского общества или заинтересованные граждане. Кроме того, благодаря гибкости методики разработки ИНФОРМ, субнациональную модель можно адаптировать под индивидуальные нужды организаций и пользователей.

**РИСУНОК 5**  
Пользователи модели ИНФОРМ субнационального уровня



# РАЗРАБОТКА МОДЕЛИ ИНФОРМ СУБНАЦИОНАЛЬНОГО УРОВНЯ

## ПРИНЦИП РАБОТЫ

Разработка субнациональной модели ИНФОРМ местными партнерами при поддержке глобальной инициативы ИНФОРМ. Базовый процесс предполагает адаптацию концептуальной системы измерения риска в глобальной модели ИНФОРМ под местную специфику и определение имеющихся данных на субнациональном уровне для измерения риска.

Местные организации и партнеры отвечают за организацию процесса разработки и, в конечном счете, за ведение, поддержание и использование модели. Глобальная инициатива ИНФОРМ предоставляет руководство, техническую поддержку и инструменты, особенно на стадии разработки. Она также проводит аттестацию субнациональной модели, контролируя ее соответствие международным стандартам.

Многие крупные международные гуманитарные организации и организации по развитию участвуют в инициативе ИНФОРМ на глобальном уровне и, таким образом, могут использовать и поддерживать участие своих местных партнеров в процессе разработки.

## ПРОЦЕСС

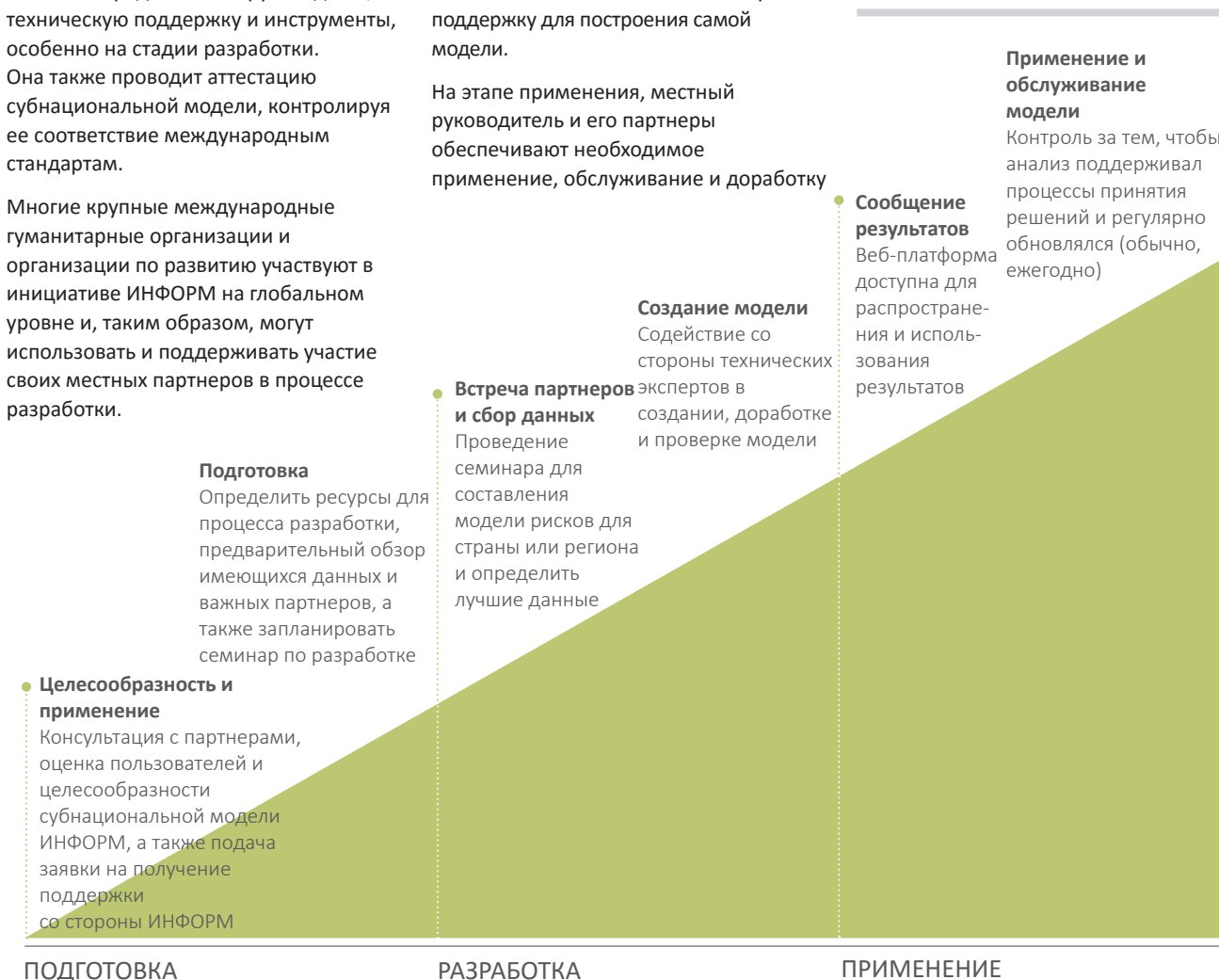
В общем случае, процесс разработки состоит из подготовительного этапа, этапа разработки и этапа применения. На подготовительном этапе местный руководитель совместно с партнерами проводит оценку осуществимости, наращивает средства поддержки и определяет ресурсы для разработки модели.

Этап разработки состоит в определении наиболее важных рисков для включения в модель и данных, доступных для измерения этих рисков с помощью последующих исследований. На этом этапе можно пользоваться справочной службой, и глобальная инициатива ИНФОРМ готова оказать техническую поддержку для построения самой модели.

На этапе применения, местный руководитель и его партнеры обеспечивают необходимое применение, обслуживание и доработку

модели, а также имеют доступ к последующей технической поддержке, по мере ее необходимости.

**РИСУНОК 6**  
Процессы субнациональной модели ИНФОРМ



## РОЛИ И ОБЯЗАННОСТИ

Все модели ИНФОРМ проектируются с расчетом на устойчивость и регулярные обновления, а не в виде единичного анализа. Это является общей ответственностью местной курирующей организации (-ий) и глобальной инициативы ИНФОРМ.

Местный руководитель отвечает за начало работ и ведение процесса разработки на региональном или национальном уровне, включая:

1. консультации с соответствующими партнерами;
2. обеспечение наличия ресурсов для разработки и обслуживания модели;
3. контакт с любыми местными поставщиками данных; и
4. контроль за тем, чтобы модель была эффективно применена и распространена.

Глобальная инициатива ИНФОРМ готова предоставить координационную и техническую поддержку. Это включает:

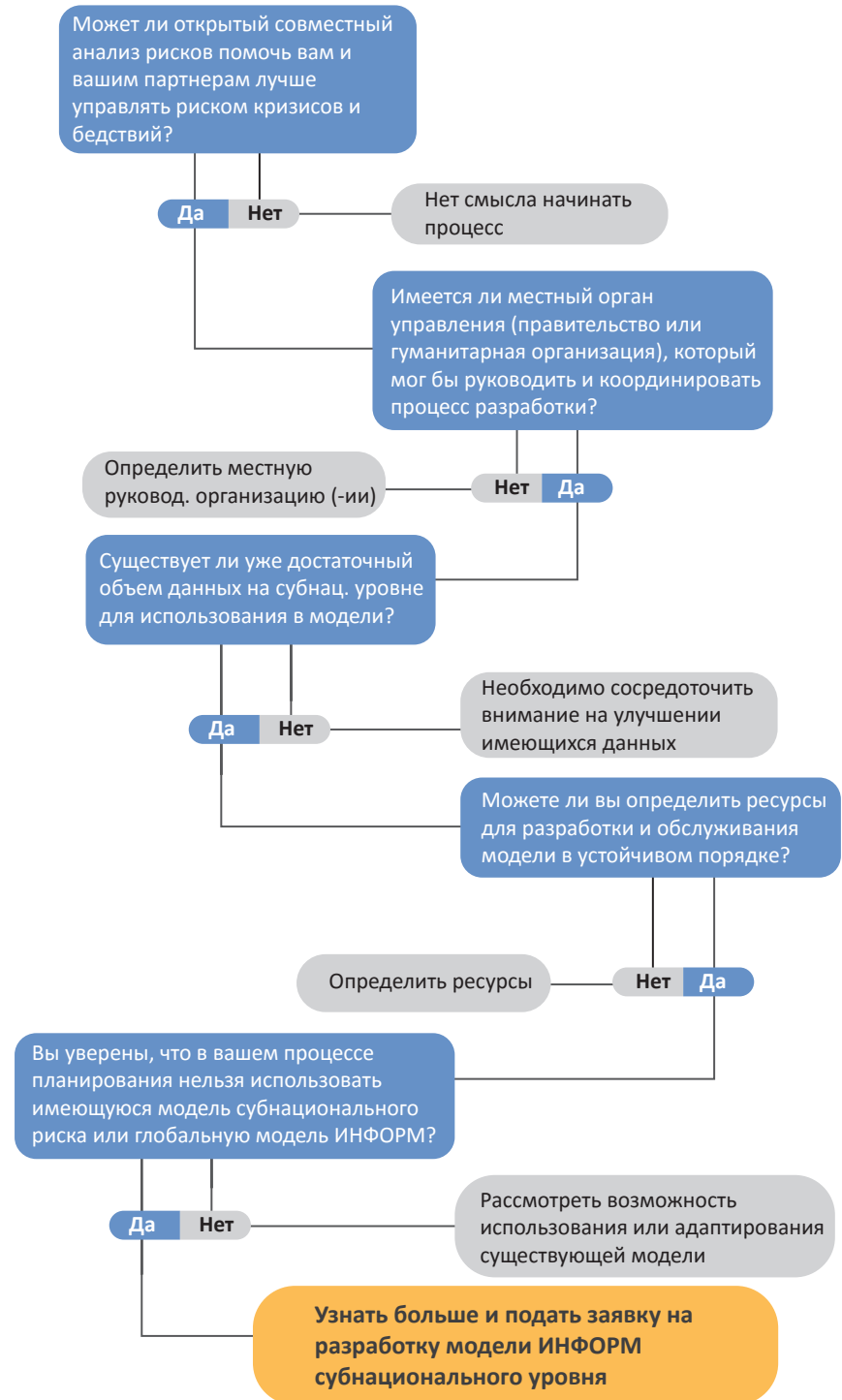
1. руководство по процессу разработки;
2. доступ к обученным экспертам, оказывающим содействие в процессе разработки на местах;
3. техническую поддержку в ходе разработки самой модели и по мере необходимости на этапе обслуживания;
4. аттестацию модели по международным стандартам; и
5. доступ к инструментам обновления, распространения и визуализации результатов модели.

## РЕСУРСЫ

Местный руководитель отвечает за прямые затраты на разработку и обслуживание субнациональной модели. Это главным образом заключается в найме штата или подрядчика для организации процесса разработки. Некоторые организации могут располагать штатными сотрудниками, которые могут выполнять эту роль. Однако большинство организаций предпочитает работать с подрядчиком на первых этапах разработки. ИНФОРМ может предоставить доступ к пулу квалифицированных консультантов для этих целей. Местный руководитель может с ними связаться непосредственно, как правило, на срок до 30 дней. Поддерживается обычно постоянной штатной единицей.

Все затраты, связанные с поддержкой, предоставляемой глобальной инициативой ИНФОРМ покрываются партнерами ИНФОРМ.

**РИСУНОК 7**  
Процесс принятия решений в субнациональной модели ИНФОРМ



## С ЧЕГО НАЧАТЬ

Начать разработку субнациональной модели ИНФОРМ просто. Получить дополнительные сведения можно обратившись в техническую поддержку или напрямую к ИНФОРМ:

**[contact@inform-index.org](mailto:contact@inform-index.org)**

Заполните форму заявки, размещенную на вебсайте ИНФОРМ:

**[www.inform-index.org](http://www.inform-index.org)**

# INFORM

INDEX FOR RISK MANAGEMENT  
SUBNATIONAL

ИНФОРМ — это совместный проект целевой группы по готовности и устойчивости Межведомственного постоянного комитета и Европейской Комиссии. Некоторые из партнеров ИНФОРМ:



Приветствуются и другие партнеры ИНФОРМ. Партнеры берут на себя ответственность за одну или несколько из следующих задач:

- 1) предоставлять возможность использования своих данных в модели ИНФОРМ,
- 2) предоставлять методические руководства для инициативы ИНФОРМ,
- 3) предоставлять помощь в финансовой или нематериальной форме.

Для дополнительной информации: [www.inform-index.org](http://www.inform-index.org).

*Примечание: Не гарантируется отсутствие ошибок в географических границах, наименованиях и обозначениях, используемых в настоящем отчете, равно как и не предполагается официальное одобрение этих границ, наименований и обозначений со стороны ИНФОРМ или партнерских организаций ИНФОРМ. Были приложены все усилия для обеспечения достоверности информации, содержащейся в этом отчете. Вся информация проверена по состоянию на ноябрь 2015 г. С последними результатами можно ознакомиться по адресу: [www.inform-index.org](http://www.inform-index.org). Перевод данного руководства было осуществлен Региональным офисом УКГВ ООН для стран Кавказа, Центральной Азии и Украины в 2017 году.*